

Rapport etter åpenhetsloven

LeasePlan Norge AS

23.06.2023

INNHold

1.	SELSKAPETS RAPPORT ETTER ÅPENHETSLOVEN FOR 2023	3
1.1.	Innledning	3
1.2.	Kontaktinformasjon	3
1.3.	Rapporteringsplikt	3
2.	OM SELSKAPETS VIRKSOMHET	4
2.1.	Selskapets organisering og driftsområde	4
2.2.	Interne retningslinjer	5
2.3.	Målsetning og fremdrift	5
2.3.1.	Overordnet om mål og fremdrift	5
2.3.2.	Mål for kommende år	6
3.	AKTSOMHETSVURDERINGEN	6
3.1.	Overordnet om selskapets fokus for aktsomhetsvurderingen – metodikk	6
3.2.	Selskapets leverandørkjede og forretningspartnere	8
3.3.	Aktsomhetsvurderinger av selskapets produkter/tjenester	9
3.3.1.	Produkt Operasjonell Leasing	10
3.3.2.	Produkt Bilforsikring	10
3.3.3.	Tjeneste Biladministrasjon	10
3.4.	Resultatet av aktsomhetsvurderingen	11
4.	TILTAK FOR Å STANSE, FOREBYGGE ELLER BEGRENSE NEGATIVE KONSEKVENSER	11
5.	OVERVÅKING AV TILTAK – GJENNOMFØRING OG RESULTAT	11
5.1.	Innledning	11
5.2.	Rutiner for overvåking	11
6.	KOMMUNIKASJON MED BERØRTE INTERESSETER OG RETTIGHETSHAVERE	12
7.	GJENOPPRETTING OG ERSTATNING	12

VEDLEGG

- 1 Sjekklister skadeverksted
- 2 Sjekklister service, maintenance, repair
- 3 Org.kart
- 4 LeasePlans rutine for forankring av arbeidet med åpenhetsloven

1. SELSKAPETS RAPPORT ETTER ÅPENHETSLOVEN FOR 2023

1.1. Innledning

LeasePlan Norge AS (heretter kalt LeasePlan) skal hvert år utføre aktsomhetsvurderinger i henhold til åpenhetsloven og offentliggjøre en redegjørelse for vurderingene.

Åpenhetsloven har til formål å fremme virksomheters respekt for grunnleggende menneskerettigheter og anstendige arbeidsforhold.

Denne rapporten omfatter selskapets plikt til å redegjøre for aktsomhetsvurderingene selskapet har gjennomført i 2023. I rapporten redegjør selskapet også for tiltakene som er vurdert og iverksatt for å redusere risikoen for negative konsekvenser selskapets aktivitet og forretningsforbindelser kan ha for grunnleggende menneskerettigheter og anstendige arbeidsforhold.

1.2. Kontaktinformasjon

For rapportering og varsling ihht åpenhetsloven er det opprettet en egen epostadresse for dette formålet: apenhetsloven@leaseplan.no

Ansvarlig for rapporten for LeasePlan er:

Anders Ree-Pedersen, Administrerende direktør

Epost: anders.ree.pedersen@leaseplan.com

1.3. Rapporteringsplikt

LeasePlan har hovedkontor ved Brynsengveien 10, 0667 Oslo, og er hjemhørende i Norge.

Selskapet er et allmennaksjeselskap¹ og er derfor rapporteringspliktig.²

Selskapet har på balansedagen³ driftsinntekter på kr. 3 688 170 000⁴,- og/eller balansesum på kr. 11 336 401 000⁵,-. I regnskapsåret 2022 har selskapet i gjennomsnitt hatt 138 årsverk⁶. Selskapet er derfor rapporteringspliktig.

¹ Definert i allmennaksjeloven § 1-1.

² Jf. åpenhetsloven §§ 2 og 3

³ Dato for balansedagen er 31.12

⁴ Salgsinntektene overskrider kr 70 mill.

⁵ Balansesummen overskrider kr 35 mill.

⁶ Antall årsverk overskrider 50.

2. OM SELSKAPETS VIRKSOMHET

2.1. Selskapets organisering og driftsområde

LeasePlan Norge leverer verdiskapende biladministrasjonstjenester på en kostnadseffektiv måte ved hjelp av gode systemer og dyktige serviceinnstilte medarbeidere. Våre kunder er alt fra mindre til større bedrifter, offentlig sektor, internasjonale virksomheter og private forbrukere. Selskapet er Norges største leverandør med mer enn 50% markedsandel innen biladministrasjon og operasjonell leasing, og har vært ledende i å bygge opp dette som en egen bransje i Norge. Selskapets virksomhet er landsdekkende.

23.5.2023 fikk LeasePlan-gruppen nye eiere da selskapene ALD Automotive og LeasePlan slo seg sammen. Globalt vil det nå jobbes med å danne et nytt konsern. Med sin dekning i 44 land gjennom direkte tilstedeværelse og med en total flåte på 3,3 millioner kjøretøy administrert over hele verden, vil ALD Automotive | LeasePlan bruke sin unike posisjon til å være en ledende aktør til hvordan mobilitet skal formes i fremtiden gjennom alt fra innovasjon og teknologitjenester i den digitale transformasjonen mot bærekraftig mobilitet i større skala. Societe Generale er ALD Automotive | LeasePlans hovedaksjonær.

I Norge vil imidlertid kun LeasePlan bli en del av det nye konsernet etter forpliktelsene som ble gitt i forbindelse med godkjenningen fra EU-kommisjonen.

LeasePlan er en tjenestebedrift og tilbyr følgende produkter og/eller tjenester:

Operasjonell leasing: Operasjonell leasing er en langsiktig tjeneste som gir bedriften god kontroll over kostnader relatert til bilflåten og kan fokusere på egen kjernevirksomhet.

Biladministrasjon: Håndterer alle driftselementer for å holde en bilflåte og en bil på veien i avtaleperioden

Bilforsikring tilbys alle eksisterende og nye kunder på operasjonell leasing og biladministrasjon

Leverandører

Våre relasjoner til våre kunder og leverandører samt selve vår tjenesteleveranse skal være basert på åpenhet, tillit, langsiktighet og partnerskap. Alle våre samarbeidende leverandører må rette seg etter krav ihht. LeasePlans Sustainable Procurement Charter. Jevnlig blir alle avtaleverksteder som leverer tjenester på skade og service besøkt og revidert av våre egne fagfolk som sørger for at våre leverandører utfører sine tjenester på en etisk og etterrettelig måte (vedlegg 1 og 2).

Miljø

Selskapet arbeider aktivt for et mer bærekraftig klima og miljø, og er sertifisert etter ISO 14001-standarden. Vi gjennomfører årlig et klimaregnskap med tilhørende klimarapport etter GHG-standarden på Scope 1, 2 og 3. De ansatte får jevnlig en innføring i det arbeidet som gjøres til enhver tid rundt miljø og klima.

Ansatte

Våre ansatte ivaretas gjennom relevante rutiner og prosesser som bl.a. ivaretar mangfold og likebehandling, relevante HMS-standarder og enhver tid gjeldende regler for arbeidstakeres

rettigheter gjennom bl.a. Code of Conduct, LeasePlan Governance, Personelhåndbok, LeasePlans ABC, internvarslingspolicy og andre relevante policyer. Alle policyer og retningslinjer ligger tilgjengelig på selskapets intranett. Selskapet har mangfold høyt på dagsorden, og hos oss jobber flere med bl.a. ulike nasjonaliteter og morsmål.

Et velfungerende AMU-råd med representant fra ledelsen holder jevnlig møter med åpne referater som distribueres på intranettet, og det gjennomføres årlig en medarbeiderundersøkelse både lokalt og sentralt som brukes aktivt i arbeidet med å forbedre og ivareta de ansatte på best mulig måte.

Det holdes jevnlig informasjonsmøter fra ledelsen med publisering av presentasjonen på intranettet i etterkant.

Virksomhetens overordnede organisasjonskart vedlegges denne rapporten (vedlegg 3).

2.2. Interne retningslinjer

Selskapet har egne rutiner for hvordan vi forankrer arbeidet med menneskerettigheter og anstendige arbeidsforhold, se «rutine for forankring av arbeidet med åpenhetsloven» vedlagt denne rapporten. Rutinen omfatter selskapets arbeid for oppfyllelse av kravene som stilles i åpenhetsloven.

Selskapets rutiner er forankret og vedtatt i selskapets styre 23.06.2023. Rutinen er kommunisert til selskapets ansatte og ligger tilgjengelig på selskapets intranettside. Selskapet gjennomfører jevnlig kursing om åpenhetsloven og selskapets rutiner knyttet til loven.

Rutinen beskriver hvordan selskapet gjennomfører sin aktsomhetsvurdering og vurdering av tiltak. Rutinene inneholder også informasjon om selskapets varslingskanaler og klagemekanismer. Whistleblowing Hotline er etablert som varslingskanal for egne ansatte, leverandører, forretningspartnere og allmenheten for å varsle om mulige brudd på grunnleggende menneskerettigheter eller anstendige arbeidsforhold.

2.3. Målsetning og fremdrift

2.3.1. Overordnet om mål og fremdrift

Vi arbeider kontinuerlig med å foreta vurderinger av risiko knyttet til selskapets aktiviteter og bruk av våre forretningsforbindelser (leverandører og forretningspartnere⁷). Videre arbeider selskapet kontinuerlig med å gjennomføre tiltak får å nå målene satt av selskapet. Se rapportens punkt 3 og 4 for veiledning i arbeidet som er gjort i rapporteringsåret.

⁷ Leverandører og forretningspartnere definerte begreper i åpenhetsloven, jf. § 3 første ledd bokstav d og e. Begrepet forretningsforbindelser er brukt som en samlebetegnelse for disse to.

2.3.2. Mål for kommende år

Vi har satt oss flere konkrete mål for fremtiden.

Målsetning	Status
Planlegge og gjennomføre en overordnet risikokartlegging	Utført
Kartlegge i mer detalj ulike risikokategorier og lage en handlingsplan med tiltak og ansvar for oppfølging	Påbegynt
Ledelse, mellomledelse, salg og account management skal ha blitt innført i LeasePlans arbeid med åpenhetsloven	Utført
Vi skal heve kompetansen internt i vårt selskap når det gjelder bærekraft og ansvarlig innkjøpspraksis	Under arbeid
Alle ansatte skal gjennomgå et e-learning kurs i åpenhetsloven (internt)	Påbegynt

3. AKTSOMHETSVURDERINGEN

3.1. Overordnet om selskapets fokus for aktsomhetsvurderingen – metodikk

LeasePlan foretar løpende vurderinger av risiko for negative konsekvenser for grunnleggende menneskerettigheter og anstendige arbeidsforhold knyttet til selskapets aktiviteter og forretningsforhold. Selskapet kartlegger løpende menneskerettighetsbrudd og brudd på anstendige arbeidsforhold knyttet til selskapets aktivitet.

I kartleggingsarbeidet benytter LeasePlan en digital plattform utviklet av Ignite Procurement AS. Plattformen forenkler gjennomføringen av aktsomhetsvurderinger i tråd med kravene i åpenhetsloven. Gjennom plattformen har LeasePlan fått en systematisert oversikt over leverandører og forretningspartnere. Basert på denne oversikten har plattformen foretatt innledende vurderinger av risikoen for negativ påvirkning på grunnleggende menneskerettigheter og anstendige arbeidsforhold. Stegene i denne vurderingen redegjøres for i det følgende:

1. Basert på leverandørdata hentet fra LeasePlans leverandørregister (NOLS) og regnskapssystem opprettes en fullstendig oversikt over selskapets leverandører og forretningspartnere. Gjennom plattformen oppdateres oversikten over selskapets leverandører løpende.
2. I plattformen berikes leverandørinformasjon gjennom tredjepartssamarbeid med ENIN. Gjennom plattformen innhentes informasjon og finansielle opplysninger om selskapets leverandører som industrikoder (NACE) og selskapsstruktur.
3. Gjennom steg 1 og 2, får selskapet en oversikt over leverandører og forretningspartnere med tilhørende leverandørinformasjon.

4. Klassifiseringsverktøyet i plattformen har foretatt en innledende risikoklassifisering av selskapets leverandører og forretningspartnere basert på klassifiseringsregler opprettet i plattformen. Selskapet har opprettet følgende klassifiseringsregler relevante for selskapets leverandørkjede: geografi, bransje, signert Code of Conduct mv. Gjennom klassifiseringsverktøyet har leverandører som møter definerte risikoparametere blitt klassifisert i henhold til høy, medium og lav risiko for negativ påvirkning på grunnleggende menneskerettigheter og anstendige arbeidsforhold.
 - For å si noe om risikoen for tilknyttet en bransje bruker vi European Bank of Reconstruction and Development (EBRD) sin indeks som knytter sosial risiko til NACE-koder.
 - Når det gjelder geografisk risiko tilhørende et land bruker vi ITUC sin indeks for arbeidsforhold som grunnlag.
5. Som ledd i risikokartleggingen, har selskapet, gjennom plattformen, sendt ut egendefinerte spørreskjemaer til definerte forretningsforbindelser for å innhente ytterligere informasjon. Selskapet har også benyttet plattformen for å etterlyse dokumentasjon og sertifiseringer fra leverandører og forretningspartnere.
6. Basert på funnene i punkt 4 og 5, har selskapet vurdert hvilke tiltak som skal iverksettes for å undersøke potensielle negative konsekvenser for grunnleggende menneskerettigheter og anstendige arbeidsforhold. Selskapet har iverksatt tiltak der alvorlighetsgraden⁸ og sannsynligheten for skade er størst og der selskapet har størst påvirkningskraft for en positiv utvikling. Prioriteringen henger sammen med selskapets tilknytning til og ansvar for risikoen, og skal stå i forhold til virksomhetens størrelse, art og kontekst.
7. Selskapet har involvert interessenter, leverandører og forretningspartnere ved iverksettelse av tiltak.

⁸ Alvorlighetsgraden avgjøres på bakgrunn av risikoens skala (alvorlighetsgraden av den negative konsekvensen/påvirkningen), omfang (hvor mange som blir påvirket av den negative konsekvensen) og mulighet for gjenoppretting (eventuelle begrensninger i muligheten for å bringe enkeltpersoner/grupper tilbake til en situasjon som er lik det den var skaden inntraff).

I analyseverktøyet i plattformen (interaktivt dashboard) er det utarbeidet analyser av leverandørkjeden basert på leverandørdata, utfallet av risikoklassifiseringen og innhentet informasjon fra leverandørkjeden. I punkt 3.2 under fremkommer følgende opplysninger generert av analyseverktøyet i plattformen:

- a. Antall leverandører og forretningspartnere med tilhørende leverandørinformasjon
- b. Oversikt over selskapets førsteleddsleverandører, forretningspartnere og andre kjente underleverandører som har blitt forelagt og har svart ut spørreskjemaer relevant som selskapets aktsomhetsvurdering
- c. Nærmere klassifisering av selskapets leverandører og forretningspartnere basert på risikoprofilene høy, medium og lav.
- d. Oversikt over leverandører og forretningspartnere hvor det er iverksatt tiltak, jf. steg 6 over

3.2. Selskapets leverandørkjede⁹ og forretningspartnere

Selskapet har kommersielle relasjoner med 1373 leverandører og forretningspartnere i rapporteringsåret. Selskapets leverandører er lokalisert i følgende land/geografisk område¹⁰:

Land/geografisk område	Antall leverandører og forretningspartnere ¹¹
Norge	1370
Sverige	2
Nederland	1

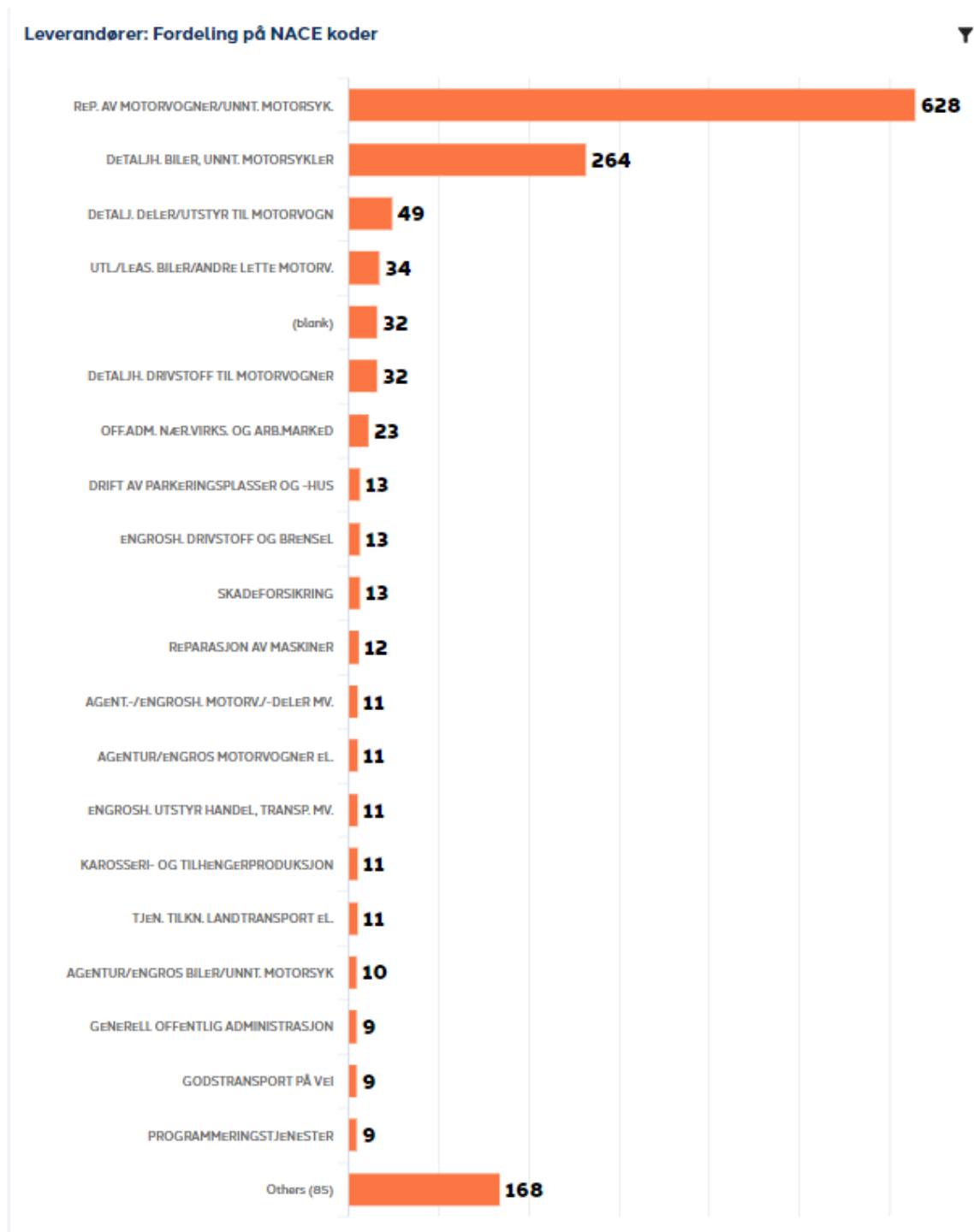
⁹ Med «leverandørkjede» menes enhver aktør i kjeden av leverandører og underleverandører som leverer eller produserer varer, tjenester eller andre innsatsfaktorer som inngår i en virksomhets levering av tjenester eller produksjon av varer fra råvarestadiet til ferdig produkt, jf. åpenhetsloven § 3 bokstav d.

Med henvisning til åpenhetslovens forholdsmessighetsbegrensning, jf. § 4 andre ledd, anvender LeasePlan Norge AS en kartlegging begrenset til leverandører.

¹⁰ Produksjonssted eller konkret leverandør må ikke navngis, jf. åpenhetslovens forarbeider. I en aktsomhetsvurdering er imidlertid geografisk område relevant.

¹¹ Produksjonssted eller konkret leverandør må ikke navngis, jf. åpenhetslovens forarbeider. I en aktsomhetsvurdering er imidlertid geografisk område relevant.

Klassifiseringsverktøyet i plattformen viser følgende klassifisering av selskapets leverandører og forretningsforbindelser fordelt etter bransjekoder (NACE):



3.3. Aktsomhetsvurderinger av selskapets produkter/tjenester

3.3.1. Produkt Operasjonell leasing

Operasjonell leasing tilbys på tvers av flere markedssegmenter: privat, små og store bedrifter, offentlig sektor og internasjonale virksomheter. LeasePlan garanterer for restverdier og selger bilene til profesjonelle oppkjøpere etter endt leasingperiode.

Knyttet til den operasjonelle leasingen leverer selskapet en rekke bilrelaterte tjenester som biladministrasjon og bilforsikring.

Mulig risikofaktorer/aktsomhetsvurdering:

LeasePlan kjøper inn biler fra fabrikanter/importører/bilforhandlere som vi har rammeavtale med i Norge. Risikobildet er ganske smalt, da det er etablerte og anerkjente merkevarer som omsettes i det norske markedet med norske organisasjoner.

3.3.2. Produkt Bilforsikring

Selskapet formidler bilforsikring til egne kunder innen operasjonell leasing og biladministrasjon.

Mulig risikofaktorer/aktsomhetsvurdering:

Reparasjoner på skadede biler utføres på samarbeidende rammeavtaleverksteder som både er knyttet til merkeleverandørverksteder og med uavhengig spesialistverksteder.

LeasePlan driver en aktiv styring til hvor skadearbeidet utføres.

3.3.3. Tjeneste Biladministrasjon

LeasePlan leverer biladministrasjon som dekker kundens egneide biler, fremmedfinansierte biler og LeasePlan-eide operasjonell leasing biler.

Biladministrasjonstjenesten dekker alle kostnader knyttet til det å drifte eller kjøre en bil/bilpark.

Mulig risikofaktorer/aktsomhetsvurdering:

LeasePlan har samarbeidende leverandører som dekker opp de behov bilene og kundene har i kontraktsperioden så som drivstoff, energi, vask, dekk osv. For eksempel. Så må verksteder be om autorisasjon for å iverksette slik at vi har kontroll på hvem vi samarbeider med.

Konklusjon/oppsummering av aktsomhetsvurderingen på produkter og tjenester: Moderat risiko i henhold til de krav vi setter til våre leverandører og samarbeidspartnere.

3.4. Resultatet av aktsomhetsvurderingen

Aktsomhetsvurderingen har avdekket følgende funn som selskapet har identifisert og prioritert i rapporteringsåret:

Kartlagte brudd på menneskerettigheter/anstendige arbeidsforhold	Geografi	Hvordan er brudd på menneskerettigheter/anstendige arbeidsforhold avdekket?
Ingen funn	0	N/A

Produkt/tjeneste	Vesentlig risiko for brudd på menneskerettigheter/anstendige arbeidsforhold	Land/geografisk område
Ingen funn	0	N/A

4. TILTAK FOR Å STANSE, FOREBYGGE ELLER BEGRENSE NEGATIVE KONSEKVENSER

Det er p.t. ikke avdekket noen funn for brudd eller risiko for brudd på menneskerettigheter/anstendige arbeidsforhold i inneværende periode hos våre leverandører og forretningsforbindelser.

5. OVERVÅKING AV TILTAK – GJENNOMFØRING OG RESULTAT

5.1. Innledning

Det er p.t. ikke avdekket noen funn for brudd eller risiko for brudd på menneskerettigheter/anstendige arbeidsforhold i inneværende periode hos våre leverandører og forretningsforbindelser som medfører iverksettelse og overvåking av tiltak.

5.2. Rutiner for overvåking¹²

Administrerende direktør i LeasePlan har det overordnede ansvaret for å overvåke gjennomføringen og resultatet av iverksatte tiltak. LeasePlan har følgende rutiner for overvåking av gjennomføringen:

- Vi overvåker gjennomføringen og effekten av selskapets interne forpliktelser, aktiviteter og mål for aktsomhetsvurderinger.

¹² Åpenhetsloven stiller ikke krav om en redegjørelse for hvordan virksomheten iverksettelsen og gjennomføringen av identifiserte tiltak. Føyen anbefaler likevel at selskapet gir en kort beskrivelse av hvordan dette gjøres. Dette for å dokumentere at selskapet følger opp de tiltakene selskapet selv har identifisert som nødvendige.

- Vi utfører jevnlig interne og/eller tredjepartsvurderinger eller revisjoner av oppnådde resultater, og kommuniserer resultatene på relevante nivåer internt i selskapet.
- Vi får jevnlig tilbakemelding fra våre leverandører for å få bekreftet at risikoreducerende tiltak blir fulgt, og/eller for å bekrefte at skade faktisk har vært forhindret eller redusert.
- Vi tar med erfaringer og tilbakemeldinger selskapet har tilegnet seg inn i aktsomhetsvurderingene. Dette for å forbedre prosessen og resultatene i fremtiden

På bakgrunn av disse tiltakene har vi en fremdriftsplan for gjenopprettingsarbeidet som vi holder oppdatert. Fremdriftsplanen følger systematikken i punkt 3.

6. KOMMUNIKASJON MED BERØRTE INTERESSEENTER OG RETTIGHETSHAVERE

Selskapet har ikke avdekket brudd på menneskerettigheter eller anstendige arbeidsforhold i rapporteringsåret. Selskapet har heller ikke avdekket vesentlig risiko for brudd/negative konsekvenser som nevnt.

7. GJENOPPRETTING OG ERSTATNING

Selskapet har ikke avdekket tilfeller som krever gjenoppretting i rapporteringsåret.

Oslo, 23.6.2023



Anders Ree-Pedersen
Adm.direktør/styreleder

Oslo, 23.6.2023



Gunn Grøndahl
styremedlem

Vedlegg 1

Sjekkliste Skadeverksted

Firma:		
Adresse:		
Tlf. hovednummer:		
E-post:		
Kontaktperson:		
Tlf. Kontaktperson:		
E-post kontaktperson:		
Statens Vegvesen, godkjent Bilverksted 02:		
Rating skala fra 0 til 6 hvor 6 er best		
Beliggenhet: Sentral beliggenhet og nærhet til buss, bane, tog etc		Merknad
Førsteintrykk: Bygning(er), parkeringsmuligheter, skilting etc.		Merknad
Kundemottak: Mottakelse, uniform, lounge, renhold, toalett, kaffe, vann ect		Merknad
Verkstedslokale: Plass, orden, renhold, utstyr, forarbeidssoner etc		Merknad
Lakkeringslokale: Plass, orden, renhold, utstyr, forarbeidssoner etc		Merknad
HMS ansatte sikkerhet, renhold, plass, soner mv anstendige arbeidsforhold		Merknad
Verktøy og utstyr: Orden, utvalg, tilstand, alder, "up to date" etc		Merknad
Bruk av brukte deler:		
Kvalitet: Opplevd kvalitet påbegynt og utført arbeid reklamasjoner etc		Merknad
Miljø: Fremvist dokumentasjon for forskriftsmessig håndtering av oljer, lakk etc. Be om bekreftelse på avtaler rundt kildesortering (leverandører).		Merknad
Kjenner til LPNO avtalen		
Smartrep. Aluminium Karbon Tesla Hent/Bring LPNO profilering		
Åpningstider:	M:	T: O: T: F: L: S:
Kommentarer:		
Dato:	Sign:	

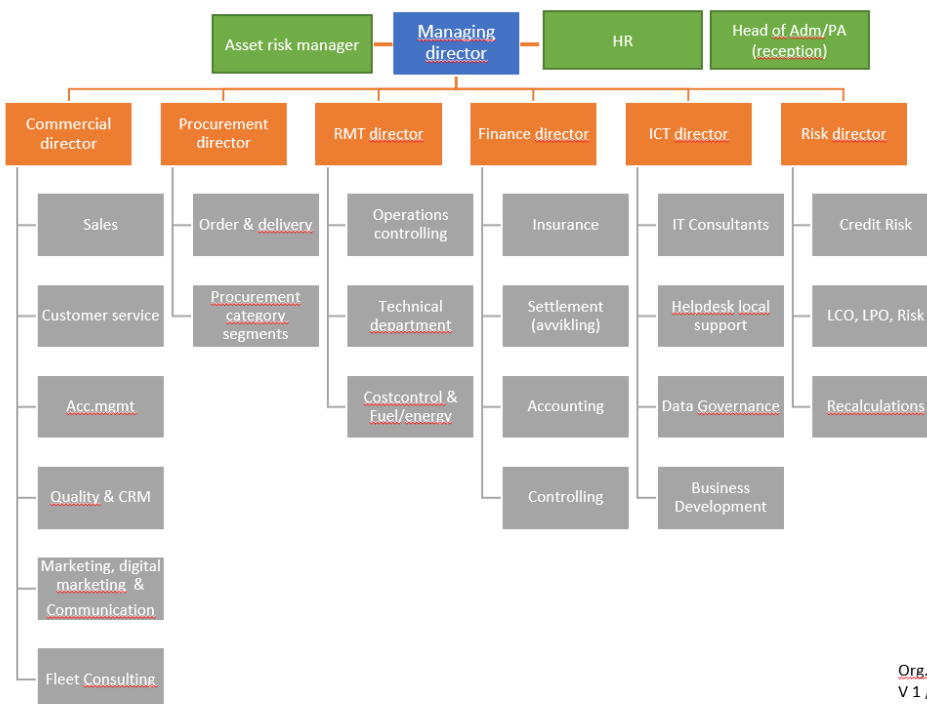
Vedlegg 2

Check-list SMR

Firma:	
Adresse:	
Tlf. hovednummer:	
E-post:	
Kontaktperson:	
Statens Vegvesen, godkjent Bilverksted 01:	
Statens Vegvesen, godkjent Kontrollorgan 01:	
Rating skala fra 0 til 6 hvor 6 er best.	
Beliggenhet: Sentral beliggenhet og nærhet til buss, bane, tog etc	Merknad
Første inntrykk: Bygging(er), parkerings muligheter, skilting etc	Merknad
Kundemottak: Mottakelse, uniform, lounge, renhold, toalett, kaffe, vann etc	Merknad
Verksted lokale: Plass, orden, renhold, HMS, utstyr etc	Merknad
HMS arbeidstakere	
Kapasitet: Antall stasjoner, antall ansatte, mulighet for utvidelse etc	Merknad
Verktøy og utstyr: Orden, utvalg, tilstand, alder, "up to date" etc	Merknad
Kvalitet: Opplevd kvalitet påbegynnt og utført arbeid, reklamasjoner etc	Merknad
Kjenner til LPNO avtalen?	
El-bil/Hybrid Lånebil Bilvask Bilpleie LPNO profilering	
Kommentarer:	
Dato:	Sign:

Vedlegg 3

LeasePlan Organisasjonskart



Org.chart LeasePlan Norge AS
 V 1 / 23.6.2023
[LeasePlans rapport åpenthetsloven](#)

LEASEPLANS RUTINE FOR FORANKRING AV ARBEIDET MED ÅPENHETSLOVEN

1. INNLEDNING

Formålet med åpenhetsloven er å fremme virksomheters respekt for grunnleggende menneskerettigheter og anstendige arbeidsforhold i forbindelse med produksjon av varer og levering av tjenester.

I tillegg skal åpenhetsloven sikre allmennheten tilgang til informasjon om hvordan virksomheter håndterer negative konsekvenser for grunnleggende menneskerettigheter og anstendige arbeidsforhold.

Denne rutinen redegjør for hvordan LeasePlan forankrer og arbeider med aktsomhetsvurderinger i tråd med åpenhetslovens bestemmelser.

2. FORANKRING

Det styret som vedtar LeasePlans rutiner for arbeidet som skal utføres. Det er styret som vedtar plasseringen av ansvaret for arbeidet som skal utføres for å oppfylle åpenhetslovens krav.

3. STYRETS GJENNOMGANG OG REVISJON

Styret i LeasePlan skal gjennomgå selskapets rutiner regelmessig. Det er daglig leder som planlegger for dette, og som presenterer rutinene og eventuelle endringer i disse for styret.

Daglig leder skal én gang i året gjennomgå arbeidet LeasePlan har utført, funn som er gjort, tiltak som er iverksatt mv. Den årlige gjennomgangen er en orienteringssak for styret.

Daglig leder skal selv vurdere om det er behov for styrets behandling av saker med tilknytning til åpenhetsloven utover den årlige gjennomgangen.

4. ÅRLIGE REDEGJØRELSE/ÅRLIG RAPPORT

Det er styret som vedtar den årlige redegjørelsen for LeasePlans aktsomhetsvurderinger og resultatet av disse, herunder publiseringen av denne. Fristen for publiseringen er samtidig med selskapets årsrapport, og senest innen 30. juni hvert år.

5. AKTSOMHETSVURDERINGENE

LeasePlan skal årlig gjennomføre aktsomhetsvurderinger knyttet til vår aktivitet. Det innebærer at vi må foreta undersøkelser som er rimelige og relevante for at vi skal avdekke mulige konsekvenser av eller risiko for brudd grunnleggende menneskerettigheter eller anstendige arbeidsforhold.

Aktsomhetsvurderingene må gjennomføres for vår egen aktivitet, våre leverandørers aktivitet og våre forretningspartneres aktivitet.

Aktsomhetsvurderinger må utføres for samtlige av våre produkter og tjenester.

6. MULIGE TILTAK

Funn gjennom aktsomhetsvurderingene skal lede til vurdering av tiltak som kan være relevant å iverksette. Tiltakene skal være egnet til å hindre faktiske brudd på grunnleggende menneskerettigheter eller anstendige arbeidsforhold eller å redusere risikoen for at brudd finner sted.

Effekten av tiltakene skal evalueres.

7. VARSLINGSKANALER

LeasePlan har etablert et system for varsling om brudd på grunnleggende menneskerettigheter og anstendige arbeidsforhold. Systemet gir egne ansatte, leverandører og forretningspartneres ansatte og allmenheten mulighet til å varsle.

8. INFORMASJON OG KURSING

LeasePlan skal sikre at informasjon om vårt arbeid i tråd med åpenhetsloven er tilgjengelig for egne ansatte, leverandører og forretningspartneres ansatte og allmenheten. Informasjonen skal tilpasses eksterne aktører og egne ansatte.

LeasePlan skal jevnlig kurse egen ansatte i åpenhetsloven og selskapets rutiner og arbeid i tråd med loven. Deltakelse skal dokumenteres.

Styret, 23.6.2023

A handwritten signature in blue ink, appearing to read 'Anders Ree-Pedersen'.

Styreleder Anders Ree-Pedersen

A handwritten signature in blue ink, appearing to read 'Gunn Grøndahl'.

Styremedlem Gunn Grøndahl